

未来を拓く「志」と  
「学力」を育む

J O H O K U  
S A I T A M A  
JUNIOR HIGH SCHOOL

城北埼玉中学校

SCHOOL GUIDE  
2025





## 心身ともに健全で自律的な努力に徹し得る人間の育成

本校は都内有数の進学校である「城北中学校・高等学校」と教育理念を同じくする男子進学校として1980年（昭和55年）に開校しました。近藤薫明（こんどうしげあき）元城北学園理事長兼校長が半世紀以上にわたって培ってきた「心身ともに健全で自律的な努力に徹し得る人間の育成」という建学の精神を受け継ぎ、「着実・勤勉・自主」の校訓のもとに「人間形成」と「大学進学指導」を2本の柱とした教育を行っています。

自主 勤勉 着実

未来を拓く「志」と「学力」を育む 城北埼玉



「楽ではないが楽しい学校  
楽ではないがおもしろい学校」を目指して

本校生は授業だけでなく部活動や学校行事にも積極的に参加し、多くの仲間とともに「悔いのない学校生活」を楽しんでいます。規律ある男子を育てる進学校として、学び合い、励まし合い、支え合いの団体戦の精神で楽ではないが楽しい学校、楽ではないがおもしろい学校を目指します。

城北埼玉中学・高等学校 校長

森泉 秀雄



前頁の建学の精神のもとスクールポリシーを策定しました。  
 良き伝統を受け継ぎ社会の変化に応じて教育活動をさらに充実させていきます。

## 生徒育成方針

(このような生徒を育てます。)

- 校訓「着実・勤勉・自主」の実践を通じて、心身ともに健全で自律的な努力に徹し得る人間を育成する

着実：一生懸命、誠実に人や物事に対応することができる

勤勉：毎日コツコツと努力を積み重ねることができる

自主：信念を持って自らの行動や進路を決めることができる

城北埼玉中学校

## スクールポリシー

## 教育活動方針

(このような学びを行います。)

- 学習量の確保：土曜日も含む週6日の授業に加え放課後や長期休業期間も含めた十分な学習時間・機会を確保する
- 主体性を育む活動：授業に加え部活動や行事などの課外活動を通じ生徒が主体的に取り組む体験型の学習機会を充実させる
- カリキュラム運用の弾力化・最適化：十分な単位数・学習時間を活かし、学習内容や生徒実態に合わせてカリキュラムを弾力的に運用し中学段階から大学進学を見据えた基礎学力を確実に積み上げる

## 生徒募集方針

(このような生徒を求めています。)

- 上記「生徒育成方針」に記した本校の建学の精神・校訓に共感し入学を希望する生徒
- 自ら学ぶ意欲のある生徒
- 他者と良好な人間関係を築き協働しながら自分を高めようとする生徒

## 教育活動方針を具現化するカリキュラム

### 学習量の確保

学習量の確保に重点を置き、平日6限(5日)土曜日4限の合計週34時間をバランスよくフル活用する教育課程編成です。

### 主体性を育む活動

総合的な学習の時間やホームルーム、また放課後や夏・冬・春休み等を使って、JSプログラム(P8参照)や探究型の修学旅行など、将来のキャリア形成の核となる多彩な体験型の学習機会を確保します。主体性ととも将来への志を育みます。

### カリキュラム運用の弾力化・最適化

一例として現在は中1の総合的な学習の時間の一部を英語ネイティブ教師と日本人教師のチーム・ティーチングによる実践的な英語活動に振り向け、週7コマを使い早期の英語の基礎固めを行っていますが、随時、生徒実態や進路希望に応じて運用を見直し最適化を図っていきます。

### 教育課程表 中学校

	0	5	10	15	20	25	30	34			
1年次	国語	社会	数学	理科	保健体育	音楽	美術	英語	技術家庭	道徳	総合的な学習の時間 ホームルーム
2年次	国語	社会	数学	理科	保健体育	音楽	美術	英語	技術家庭	道徳	
3年次	国語	社会	数学	理科	保健体育	音楽	美術	英語	技術家庭	道徳	

### 時間割例(1年)

	月	火	水	木	金	土
1	総合	数学	国語A	理科α	社会	社会
2	英語R	英語G	理科β	数学演習	国語A	剣道
3	体育	理科α	国語B	英語R	技術	英語R
4	数学	音楽	美術	体育	技術	国語A
5	社会	英語R	英語G TT*	国語B	数学演習	
6	道徳	理科β	数学	LHR	英語R	

※総合的な学習の時間の一部に英語Gを実施(TTはチーム・ティーチング)

上表は令和6年度のもので、今後変更の可能性があります。





# 6年一貫の学び 3ステップで成長促進

成長期の6年間でより実りあるものにするため、  
本校では2年ずつの3期に応じた目標を設定しています。

## A期 = Approach 基礎力習得期

中1 中2

入学時オリエンテーション合宿から「着実・勤勉・自主」の校訓を実践し学校生活の基本や正しい生活習慣を身につけさせ、基礎的な学力の習得を目標とします。2年間で中学分野をほぼ修了する教科もあります。学力不振者を出さないよう、教員が連携し各人に適した指導を徹底します。中1では入試の成績で選抜クラスを設置しますが、中2では中1の学年成績等を基に選抜クラスを再編成します。

## B期 = Brush up 実力養成期

中3 高1

行事や部活動も含めた学校生活全般での自律的な姿勢を強化し、多様な学習活動で探求心を深め、自己の適性や進路志望への意識を高めることを目標とします。

中3秋の探求型の修学旅行は高校での学びへの意欲を高めます。直後に高校本科かフロンティアコースかの最初の進路選択を行います。大学進学も視野に入れた進路を考え始めます。高1では進路選択を制約しないよう幅広い科目をバランスよく学びます。本科生は高2での文理選択も意識しながら様々な進路行事に臨みます。フロンティアコースは文理融合カリキュラムで多彩な体験学習を通じ社会とのかかわりの中で自らの未来を考え、2年次以降で探究するテーマを模索します。

また、中学課程を終えた科目については高校入学を待たず高校課程の内容に入ります。毎学年、英検の全員受験を課すなど、実力養成の大切な時期と位置付けています。中3、高1とも前年度の成績を基に選抜クラス(中学)・特進クラス(高校)を編成します。なお、高1では中高一貫生と高入生は本科では別クラスとなります。下の「高校クラス編成モデル」参照。

高校 クラス編成モデル			
	1年	2年	3年
本科コース	特進 1クラス(高入)	文理混合 特進 1クラス(高入)	文系II型(国公立) 1クラス(高入・中入混合)
	進学 1~2クラス(高入)	文系 進学 1クラス(高入) 理系 進学 1クラス(高入)	文系I型(私立) 1~2クラス (高入・中入混合)
	特進 1クラス(中入)	文理混合 特進 1クラス(中入)	理系II型(主に国公立) 1~2クラス(特・進) (高入・中入混合)
	進学 1~2クラス(中入)	文系 進学 1クラス(中入) 理系 進学 1クラス(中入)	理系I型(私立) 1~2クラス (高入・中入混合)
フロンティア コース	1クラス (高入・中入混合)	1クラス (高入・中入混合)	1クラス (高入・中入混合)

上記は標準モデルです。入学者数と進路希望によってクラス編成は変動します。  
「中入」は中高一貫生、「高入」は高校からの入学生。



## C期 = Comprehension 理解と完成期

高2 高3

より高い学力と広い教養を習得し、学園生活における良きリーダーとして、大学進学に相応しい人間性と学力を養うことを目標とします。高2の修学旅行は各自の興味関心により複数のツアーから選択し総合的な探究の集大成とします。

本科では2年次から文系・理系に分け、どちらも大学入学共通テストの5教科に対応できる指導を行います。3年次は、文系I型・II型、理系I型・II型のクラス編成で志望校受験に必要な科目を重点的に学びます。各型の目標大学等についてはP.9を参照。授業以外の受験対策講座、受験合宿なども充実(本科・フロンティア共通)。

フロンティアコースでは1年次に獲得した広い視野と学習スキルで「自分ごと」として社会課題に向き合い、「一緒に働きたい人間になろう」という理念の実現を目指します。様々な学習体験を通じて、文系・理系を問わず幅広い学問領域に触れ、総合型選抜も含めた多様な入試で大学進学します。詳しくはP.10や学校HPを参照ください。



高校受験のない中高一貫教育だから、  
早くから大学受験の準備ができます。

中高一貫生 小池 悠太 くん

中高一貫生として城北埼玉へ入学したことで、勉強面では中学から難易度の高い授業を受けることができ、高校受験がないことから早いタイミングで大学受験意識を向けることができます。中学3年生より高校1年生のカリキュラムを徐々に進めていき、高校3年生の今ではほとんどの教科で大学受験のための準備期間として過ごすことができている。日々、互いに理解し合える仲間との時間を過ごし、高い目標の達成に向けて、勉強と部活に励んでいます。皆さんも城北埼玉で全力を尽くしてみましょ！

令和5年度入試 大学合格実績(過年度生を含む)						指定校推薦					
国公立			医歯薬(重複)		主な私立大		これまでの合格実績が認められ多くの指定校推薦枠を獲得しています。下記は実績の一部です。年度により変わります。 ■早稲田大学 ■慶応義塾大学 ■上智大学 ■東京理科大学 ■明治大学 ■青山学院大学 ■立教大学 ■中央大学 ■法政大学 ■学習院大学 その他多数				
北海道	1	東京農工	1	医学部	群馬(国)	1		早稲田	7	芝浦工業	21
北見工業	2	横浜国立	1		日本	1		慶応義塾	3	日本	46
弘前	1	富山	1		帝京	1		上智	1	東洋	40
岩手	1	金沢	1		岩手医科	1		東京理科	23	駒澤	9
山形	1	鹿児島	1		獨協医科	1		明治	8	専修	17
茨城	2	山梨県立	1	杏林	1	青山学院		8	明治学院	5	
群馬	1	叡啓	1	歯学部	東京医科歯科(国)	1		立教	4	獨協	6
埼玉	2	職業能力開発総合大	1		日本	1		中央	16	文教	8
千葉	2	防衛大	2		明海	1		法政	16	東京都市	11
電気通信	1	航空保安大	1		岩手医科	2	学習院	13	東京電機	13	
東京医科歯科	1	水産大	2	薬学部	東京薬科	6	國學院	9	工学院	4	
東京学芸	1				明治薬科	1	武蔵	7	同志社	3	
					城西	2	成城	4	立命館	1	
				帝京	2	成蹊	9	立命館大	5		

令和5年4月データ 卒業生225名(本科コース 198名 フロンティアコース 27名)

※上表は昨年度のデータです。最新の令和6年度入試の結果は別紙チラシや学校ホームページをご参照ください。



# 城北埼玉の英語教育

本校には常勤のネイティブの英語教師(ALT)が3人おり、中学1年生から高校1年生まで、毎週1時間ALTの授業があります。ALTの授業では、各学年のGoalを設定し、年間5つ程度のミッションに取り組みます。例えば、1年生では、自己紹介や大切なものの紹介といった身近な話題から始まり、2年生になると、少し視野を広げ、「好きな国」を紹介するプレゼンテーション、3年生では「田舎暮らしと都会暮らしのどちらがいいか」というトピックについて自分の意見をプレゼンする、といった具合に発展していきます。これらのプレゼンは高校1年生で行うディベートの基礎となります。ディベートでは「話す」準備として「読み」「書く」ことも必要になりますが、論理的に「読み」「書き」「話す」ためのスキルもALTが教えてくれます。

加えて、高校1年生までは毎年全員参加のEnglish Campがあります。それぞれのCampの最終日はプレゼンテーションなどのコンテストが行われ、優勝するためにみんな一生懸命取り組みます。英語の週当たりの授業時数は中学1年では6時間、中学2年、3年では5時間ずつです。教科書をベースとしながらしっかりと単語、文法を身につけていけるように授業をしています。その成果を発揮する一つの機会として、英検受験を2級取得まで必須としており、その後もさらに上位級を受験するよう促しています。



常勤のネイティブの英語教師による授業



中1イングリッシュキャンプ(中1から高1まで毎年全員参加で実施)

## 英語力を高めていける取り組みがあります。

サッカー部 中学3年生 植場 光之輔 くん

城北埼玉中学校では、イングリッシュキャンプなどでより実践的な英語を楽しく学ぶことができます。先生方の授業はとても熱心でいつも新しく気づくことが多いです。ALTの先生方もとても気さくでいつも授業を楽しませてくれます。私は今、英検2級の取得に向けて面接の練習に取り組んでいますが、資格試験対策に関しては、放課後学習での指導や面接指導なども充実しています。年に1度の英単語一斉テストでは、ポキャブラリーを効率的に増やすことができます。今後も英語力を高めていけるよう、勉強を頑張りたいと思います。



英検取得状況(令和5年度末)

	中学1年	中学2年	中学3年	高校1年	高校2年	高校3年
準1級				1.0%	0.6%	4.1%
2級	1.1%	0.9%	1.4%	14.6%	27.7%	59.5%
準2級	1.1%	7.5%	35.7%	61.5%	69.9%	88.2%
3級	13.8%	42.5%	67.1%	84.4%	86.1%	92.7%
4級	43.6%	75.5%	88.6%	84.4%	87.9%	94.1%
5級	68.1%	78.3%	88.6%	84.4%	87.9%	94.1%

# 未来を拓く“志”を育む

「何を学ぶか」、「どうやって学ぶか」より「何のために学ぶか」が重要です。この問いに対するそれぞれの「答え」こそが、その人のそして社会の未来を拓く“志”を育むからです。本校では様々な外部機関の力を借り、生徒の視線を広く社会・世界に向けさせる取り組みを充実させています。

## JS Program

企業や大学、弁護士会などの協力を得て、実社会の課題に即した様々な学習機会を提供します。参加者は学ぶ意味を体感し進路選択の新たな視点を獲得します。JSPwith 日大医学部「1日医師体験」は6年続く人気のプログラム。多くの医学部受験者を輩出。JSPwith 埼玉弁護士会「最強交渉術」は弁護士会の全面協力を実施する2日間集中プログラム。高校生に交じり中学生が実際の事件や論争を題材に模擬裁判やディベートを行い「論理的に話す力」を養います。JAXA(宇宙航空研究開発機構)や理化学研究所へのツアーも大人気です。高大連携協定を結んでいる東京薬科大のプログラムには中学生から参加できます。



「最強交渉術」では弁護士との実践的な学びで論理的に話す力を養う



JAXA見学で宇宙を目指す理系男子が増加する



東京薬科大学とは連携協定を締結。写真は生命科学部での「泥電池」の実習

## 放課後学習支援

放課後も教員が希望制の講座を開いたり自習する生徒の支援を行ったりします。OBの大学生が講演等を行うことも。

## 勉強だけでなく、部活動や学校生活についても相談することができます。

剣道部 中学3年生 森本 景己 くん

放課後学習を利用して、自分では分からない問題と一緒に残っている友達や先生方から聞くことができます。またOBスタッフの先輩方から学習面だけでなく、生活面や大学について気軽に相談することができます。講習会では、普段は学力推移調査の対策をして、定期考査前になったらテストの対策をします。苦手な教科がある人はもちろん、得意な教科はもっと伸ばすことができるというのが魅力です。今後も放課後の講習会を積極的に利用していきたいです。





# 城北埼玉高校は2つのコース制

## 本科コース

文武両道で第一志望の現役合格を目指す！

週6日の授業に加え放課後や夏休み等も充実したメニューで学力向上を強力にサポートします。  
1年次と2年次は前年度成績により特進クラスと進学クラスに分かれて学びます。  
実社会の課題に向き合う豊富な体験学習は志を育み学びの動機を高めます。  
進路選択・志望動機を形成する年次進行の進路指導と進路実現に的を絞った教科指導を行います。

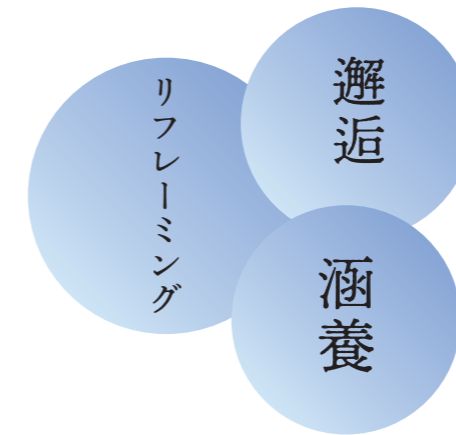
高校 1年次	基礎固め 共通カリキュラムでバランスよく学ぶ			
高校 2年次	理系 理系学部参照を合わせ 共通テスト5教科受験に対応	文系 文系学部参照を合わせ 共通テスト5教科受験に対応		
高校 3年次	<b>理系II型</b> 難関国公立大学等の理系学部を目指す 目標大学 <ul style="list-style-type: none"> <li>東京大学</li> <li>東京工業大学</li> <li>東北大学</li> <li>筑波大学</li> <li>早稲田大学</li> <li>慶應義塾大学 など</li> </ul>	<b>理系I型</b> 難関私立大学理系学部を目指す 目標大学 <ul style="list-style-type: none"> <li>東京理科大学</li> <li>上智大学</li> <li>明治大学</li> <li>青山学院大学 など</li> </ul>	<b>文系II型</b> 難関国公立大学文系学部を目指す 目標大学 <ul style="list-style-type: none"> <li>東京大学</li> <li>一橋大学</li> <li>東京外国語大学</li> <li>東北大学</li> <li>横浜国立大学 など</li> </ul>	<b>文系I型</b> 難関私立大学文系学部を目指す 目標大学 <ul style="list-style-type: none"> <li>早稲田大学</li> <li>慶應義塾大学</li> <li>上智大学</li> <li>明治大学</li> <li>中央大学 など</li> </ul>






## フロンティアコース 男子は好奇心の塊だ。

### Vision



人と巡り合い、考えを醸成し、既存の枠組みを打ち壊す。

**かい - こう【邂逅】**  
思いがけなく出会うこと。めぐりあう

**かん - よう【涵養】**  
自然に水がしみこむように徐々に養い育てること。

**リフレーミング**  
物事や出来事、状況などの枠組みを変えることで、別の視点を持つこと

### 世界を知る 地域を知る 自分を知る

世界に目を向けよう。紛争、貧困、差別、エネルギー・・・人類の抱えている問題が自分が暮らしている平和な日々と平行存在している事実。当たり前が当たり前ではなかったことを知ろう。日本においても地域が違えば文化が違う、みんなが同じだということが幻想だと気が付くはずだ。

### STEAM 教育？ いいえ、「衣食住」教育です。



**衣**  
藍の栽培・藍染を通して、埼玉の伝統産業について関心を持つだけでなく、環境に負荷をかけないファッションについて考えるきっかけとする。



**食**  
川越名産のさつまいも栽培、フロンティアゆず農園、福島県の高中生との田植え、稲刈り共同作業などを通じて、食文化や食料自給率の問題に取り組む。

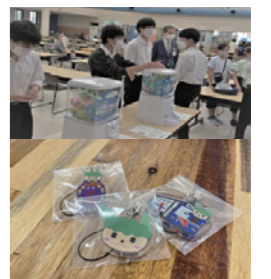


**住**  
川越学を中心に地域コミュニティや住環境について考えを深め、持続可能な社会づくりに取り組むきっかけとする。



### ゼロからイチを創造する

フロンティアでのミッションや自分の興味関心をもとに新しいことに積極的に取り組もう。フロンティアでは予め定められた活動をプログラム、生徒が主体となって取り組む活動をプロジェクトと名付けています。プログラムでの学びや体験の枠を一步踏み出して、さらに自発的に考え行動できるよう全面的にバックアップします。生徒発プロジェクトとして「けやき丸ブランディングプロジェクト」が発足。学校のキャラクターをブランディングし、学校の魅力を高めるためキーホルダーを作成しました。立案からデザイン、業者交渉に至るまですべてを生徒が行いました。





**JSノート**とは家庭学習を支えるためのノートです。起床時間、勉強開始時間、勉強時間、就寝時間に加え、その日の振り返りを書いてもらいます。毎日担任に提出し、担任がコメントをつけて返します。



登校・朝学習  
(JSノート記入など)



午前の授業  
(50分×4時間)



午後の授業  
(50分×2時間)



放課後も教員の個別指導を受けたり、OBの大学生と話したりする機会があります。



化学部

剣道部

放課後活動  
(部活動・講習会など)

部活動の詳細は  
P13-14  
参照

8:15

8:40

8:50

12:40

13:30

15:20

15:30

18:10

HR

昼休み

HR

完全下校  
(高校生は20:00まで自習室利用可能)

**静座**とは授業の前に姿勢を正し、30秒間目を閉じて呼吸を整え、心を落ち着かせることです。本校創立以来の伝統的な実践です。これが集中力を高めて授業に臨むスイッチとなり、日々の学習をより効果的なものにします。



**食堂**は中学1年生から利用できます。メニューは丼物や麺類、日替わりメニューなど多様です。価格はだいたい400円前後。また、食堂の他にも購買部や自動販売機でパンを購入することもできます。



2つの必須アイテムのおかげで、勉強へのモチベーションがアップ!

陸上部 中学3年生 桑原 侗玖くん

城北埼玉生には必須アイテムが2つあります。1つ目はJSノートです。JSノートは自分の目標を明確にし、目標を達成するための進捗状況を管理することができます。自分の頑張りが一目瞭然と分かるので、テスト前にはJSノートを見返すと「これだけ頑張ったぞ!」という自信になります。2つ目は放課後の講習会です。放課後の学習時間は仲間と切磋琢磨できる大切な時間です。「あいつが頑張っているから自分も頑張ろう!」そんな思いになれるのも一緒に勉強できる仲間がいるからです。これからも仲間とともに、頑張りたいです。





# 部活動紹介

ほとんどの生徒が部活に所属し、100%完全燃焼を目指し全力で活動しています。

各クラブ活動の紹介を  
ホームページでも  
行っています。



## 運動部 | 己を鍛え、人間として成長する

- » 剣道部
- » 軟式野球部
- » バasketボール部
- » 陸上競技部
- » 少林寺拳法部
- » 硬式テニス部
- » バレーボール部
- » 自転車競技部
- » サッカー部
- » 卓球部
- » 水泳部
- » スキー部



全員未経験から始めますが、  
本格的に競技をすることができる  
ようになります。

自転車競技部 中学3年生  
斎藤 悠太 くん

自転車競技部はロードレース、競輪場でのトラックレースに向けて、自主練習も含め週6日間、活動しています。半年もすると、ディズニーランドまで往復100kmを走ることができるようになります。それは部内での助け合いがあって完走することができます。自転車競技は一見、個人競技のように見えますが、チームワークやコミュニケーションがとても大事な競技であり、日々その大切さを学んでいます。



## 文化部 | やりたいことをとことん追求する

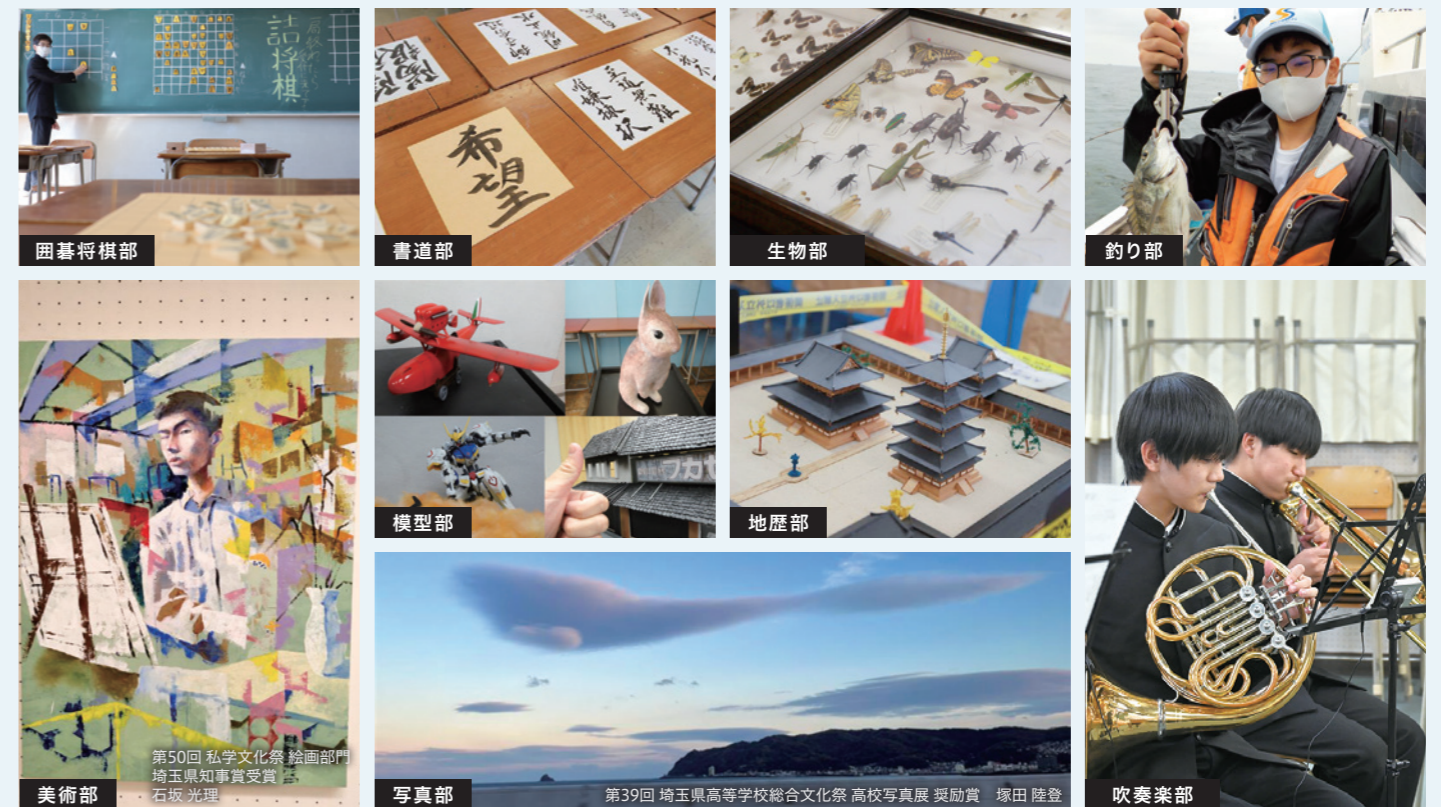
- » 化学部
- » 軽音楽部
- » 英語研究部
- » 釣り部
- » 生物部
- » 吹奏楽部
- » 地歴部
- » 囲碁将棋部
- » 物理部
- » 鉄道研究部
- » 書道部
- » 漫画動画研究部
- » 写真部
- » 模型部
- » 美術部
- » その他同好会多数



好きなことに  
全力で打ち込める場所

鉄道研究部 中学3年生  
名倉 悠生 くん

鉄道研究部は、中学生と高校生と一緒に活動しています。先輩・後輩を問わずとてもフレンドリーな部活です。夏休みと春休みには泊まりがけで合宿があり、各班毎に計画を立て、協力し合いながら各地を電車でまわります。2022年度からは外部の鉄道模型コンテストへの出場にも力を入れています。日本一の鉄道模型を目指し、仲間と共に試行錯誤しながら作品を作っています。コンテスト当日には、会場での接客やプレゼンなど、普段はできない貴重な体験ができます。自分の好きなことに全力で打ち込み、とても充実した日々を過ごしています。



美術部 第50回 私学文化祭 絵画部門 埼玉県知事賞受賞 石坂 光理

写真部 第39回 埼玉県高等学校総合文化祭 高校写真展 奨励賞 塚田 陸登



# 年間行事予定

運動・芸術・文化に関する情操教育が  
生徒の感性を刺激する。

「人間形成」を教育理念の一つの柱としている本校の教育活動には、日常の学校生活を核とする指導と、学校生活とは異なる環境に身を置いて様々な事象にふれさせる体験的な学習指導があります。



文化祭



体育祭



中3修学旅行

4	5	6	7	8	9	10	11	12	1	2	3
April	May	June	July	August	September	October	November	December	January	February	March
<ul style="list-style-type: none"> <li>入学式</li> <li>始業式</li> <li>対面式</li> <li>新入生オリエンテーション</li> <li>各種検診</li> <li>宿題テスト</li> <li>避難訓練</li> <li>保護者会</li> </ul>	<ul style="list-style-type: none"> <li>衣替え(目安)</li> <li>第1回定期考査</li> </ul>	<ul style="list-style-type: none"> <li>体育祭</li> <li>保護者会</li> </ul>	<ul style="list-style-type: none"> <li>第2回定期考査</li> <li>音楽鑑賞会</li> <li>終業式</li> <li>指名補習(中1・中2)</li> <li>夏期講習会</li> <li>林間学校(中2)</li> </ul>	<ul style="list-style-type: none"> <li>イングリッシュキャンプ(中1)</li> <li>夏期講習会</li> <li>受験合宿(高3)</li> <li>始業式</li> <li>宿題テスト</li> </ul>	<ul style="list-style-type: none"> <li>文化祭</li> <li>球技大会</li> </ul>	<ul style="list-style-type: none"> <li>第3回定期考査</li> <li>修学旅行(中3・高2)</li> </ul>	<ul style="list-style-type: none"> <li>衣替え(目安)</li> <li>保護者会</li> <li>創立記念日(11日)</li> <li>イングリッシュキャンプ(中2・高1)</li> </ul>	<ul style="list-style-type: none"> <li>高3卒業考査</li> <li>第4回定期考査</li> <li>終業式</li> <li>指名補習(中1・中2)</li> <li>冬期講習</li> <li>受験合宿(高3)</li> <li>勉強合宿(高1・高2希望者)</li> <li>スキー教室(高1・高2希望者)</li> </ul>	<ul style="list-style-type: none"> <li>始業式</li> <li>宿題テスト</li> </ul>	<ul style="list-style-type: none"> <li>保護者会</li> <li>スキー教室(中1)</li> <li>イングリッシュキャンプ(中3)</li> </ul>	<ul style="list-style-type: none"> <li>第5回定期考査</li> <li>卒業式</li> <li>終業式</li> <li>指名補習(中1・中2)</li> <li>春期講習</li> </ul>

※上記の行事予定は令和5年度までの実績を基にしています。今後変更する可能性があります。



入学式



中1オリエンテーション合宿



中1イングリッシュキャンプ



音楽鑑賞会



中2林間学校



球技大会



中1スキー合宿



高1・高2勉強合宿



高1・高2勉強合宿



## 施設・設備

充実した環境で学び育つ

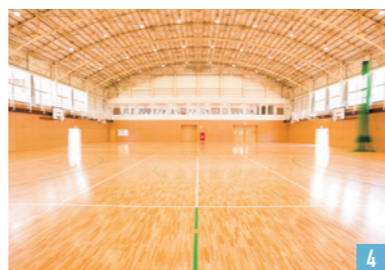
1



2



3



4



5



6



7



8



9



10

### 1 正門のアーチ

城北埼玉の生徒たちを毎朝迎えてくれる正門のアーチ。くぐると充実の1日が始まります。

### 2 近藤記念ホール

様々な行事に使用される近藤記念ホール。生徒は勉強に集会に様々な場面で訪れます。

### 3 第1グラウンド

生徒達が日々努力を積み重ねているグラウンドは第1～第3までであり、充実した運動を行っています。

### 4 体育館

最新の設備がうれしい体育館。思わずダイナミックなプレーが飛び出します。

### 5 武道館

剣道や柔道の授業で使用する武道館。武道の授業は6年間必修です。心身を鍛えよう！

### 6 室内温水プール

年間を通して泳げる室内温水プール。泳ぎが苦手でもあつという間に得意になっていきます。

### 7 食堂

ドーム型の高い天井が開放的な食堂。メニューも豊富で食べ応え充分です。

### 8 パソコン教室

50台のパソコンが設置されているコンピュータールーム。授業や部活動などで使用します。

### 9 自習室

仕切りがある席で勉強に取り組みたい時に自由に使えます。一気に集中して能率アップ！

### 10 協働学習室

フロンティアコースで使用する教室です。グループ学習やプレゼンテーションに最適。

施設・設備の映像はこちらから



# FAQ

## Q. スクールバスについて教えてください！

スクールバス定期券(令和5年度年額77,800円)で、ふじみ野、南古谷、本川越の3方向の登下校時に利用できます。長期休暇中も講習会や部活動に合わせて運行しています。また、自転車通学の生徒も雨天時などは回数券(片道約200円)を購入することでスクールバスを利用できます。

## Q. スクールバスに乗り遅れたらどうなりますか？

交通機関の乱れなど公的な理由であれば、状況に応じてスクールバスは運行します。ただし、通院のための遅刻など私的な理由の場合はスクールバスを利用できません。早退する場合はふじみ野、南古谷、本川越まで送迎します。



## Q. 選抜クラスと普通クラスの違いについて教えてください！

中学1年生は入学試験の結果に基づいて選抜クラスと普通クラスに分けます。選抜クラスの方が若干発展的内容にも踏み込みますが、教育課程、教科書、定期考査の問題も普通クラスと変わりません。また、定期考査の結果に基づいて毎年クラス替えが行われますので、選抜クラスのメンバーも入れ替わります。

## Q. 高校進学に当たって本科コースとフロンティアコースの選択・選抜はどのように行われますか？

中学2年からコース選択に関するガイダンスを複数回実施し中学3年の11月にはコース選択希望届を提出します。フロンティアコースを希望する生徒には面談があり、本人の適性や志望理由により本科への進学をすすめる場合があります。本科コースは成績により特進クラスと進学クラスに分かれて同じカリキュラムで学習します。高校からの入学生とは別クラスです。フロンティアコースは1クラスだけで高校からの入学生とも同じクラスになります。

登校用

平日		土曜日			
ふじみ野	南古谷	本川越	ふじみ野	南古谷	本川越
7:18	7:12	7:10	7:18	7:10	7:05
7:35	7:28	7:30	7:35	7:35	7:31
7:45	7:43	7:50	7:45	7:55	7:51
8:00	7:45	-	7:55	-	-

(2023年度中学生登校用バスダイヤ)

## Q. 入学後通塾する必要はありますか？

学校の授業と放課後の講習会をしっかり行えば、通塾しなくても、大学受験に向けた学力をつけることができます。授業についていけない心配な生徒も放課後の補習等で少人数の指導を行いますので、塾に通う必要はありません。実際、入学後はほとんどの生徒が授業、講習会、部活動に熱心に取り組んでいるため、通塾しておりません。



## Q. PTA活動はありますか？

本校ではPTAではなく「父母の会」という名称で行われています。学習環境の整備や広報誌の発行、文化祭のバザーなどを行っています。下部組織である「おやじの会」は、校内の清掃活動に加え、キャリア講演会の実施、中学野球部との交流戦、文化祭のやきとり屋など多彩な活動をしています。「花植えボランティア」は花壇の整備を通じて一年中校内の美化に貢献しています。文化祭では鉢植えやハーバリウム等の販売も行います。



「花植えボランティア」は文化祭では鉢植えやハーバリウム販売に加え、燃える「おやじの会」の中軸打者えカレイドフレーム体験も

中学野球部との交流戦で連敗脱出に燃える「おやじの会」の中軸打者えカレイドフレーム体験も



## オープンスクール・学校説明会等日程 [生徒・保護者向け | 要予約 | 上履持参]

※予約はWebで開催日の2週間前から前日まで受付。スクールバスダイヤおよび開始時刻は当校HPで

**オープンスクール** 5月11日(土) 6月1日(土)

ホームページは  
こちらから

**学校説明会**

7月15日(月・祝) 8月3日(土) 8月25日(日)  
9月28日(土) 10月26日(土) 11月16日(土)

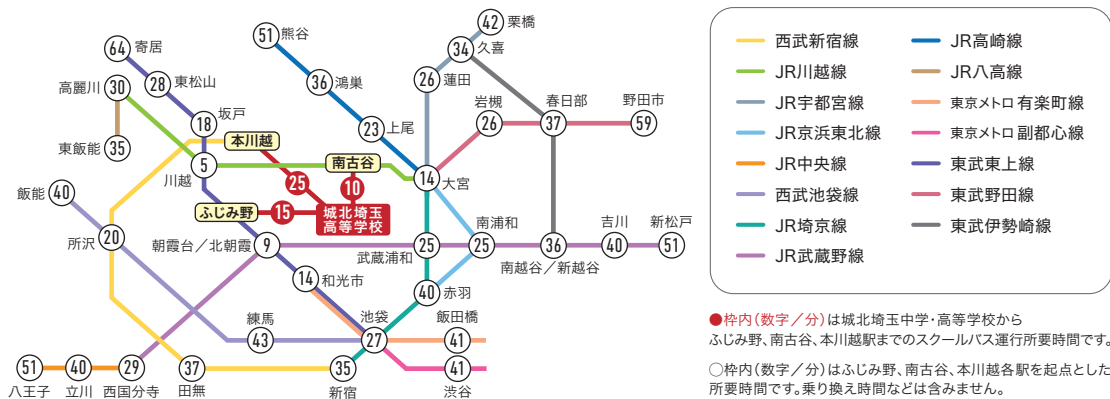


**文化祭(個別説明・相談対応)** 9月7日(土) 9月8日(日) ※予約不要

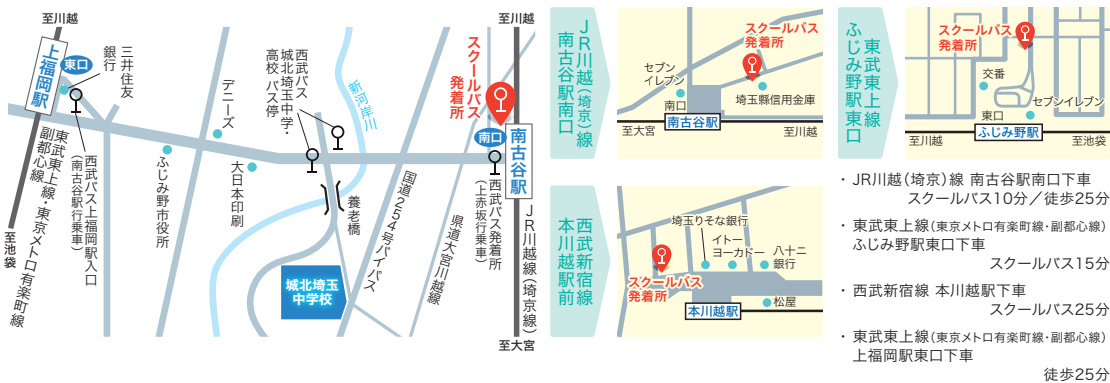
**部活動見学会(中高合同開催)** 10月5日(土) 11月2日(土)

**入試直前説明会(各日午前・午後計4回開催)** 12月7日(土) 12月8日(日)

## 所要時間案内図



## 周辺案内図・通学用スクールバス運行駅周辺案内図



# 城北埼玉中学校

<https://www.johokusaitama.ac.jp>

〒350-0014 埼玉県川越市古市場585-1 TEL: 049-235-3222 / FAX: 049-235-7020