



JOHOKU  
SAITAMA

未来を拓く「志」と  
「学力」を育む

J O H O K U  
S A I T A M A  
H I G H S C H O O L

城北埼玉高等学校

本科コース | フロンティアコース

SCHOOL GUIDE

2025





## 心身ともに健全で自律的な努力に徹し得る人間の育成

本校は都内有数の進学校である「城北中学校・高等学校」と教育理念を同じくする男子進学校として1980年（昭和55年）に開校しました。近藤薫明（こんどうしげあき）元城北学園理事長兼校長が半世紀以上にわたって培ってきた「心身ともに健全で自律的な努力に徹し得る人間の育成」という建学の精神を受け継ぎ、「着実・勤勉・自主」の校訓のもとに「人間形成」と「大学進学指導」を2本の柱とした教育を行っています。

自主  
勤勉  
着実

## 未来を拓く「志」と「学力」を育む城北埼玉



「楽ではないが楽しい学校  
楽ではないがおもしろい学校」を目指して

本校生は授業だけでなく部活動や学校行事にも積極的に参加し、多くの仲間とともに「悔いのない学校生活」を楽しんでいます。規律ある男子を育てる進学校として、学び合い、励まし合い、支え合いの団体戦の精神で楽ではないが楽しい学校、楽ではないがおもしろい学校を目指します。

城北埼玉中学・高等学校 校長

森泉 秀雄



前頁の建学の精神のもとスクールポリシーを策定しました。  
 良き伝統を受け継ぎ社会の変化に応じて教育活動をさらに充実させていきます。

グラデュエーション・ポリシー  
**生徒育成方針**

(このような生徒を育てます。)

- 校訓「着実・勤勉・自主」を実践し心身ともに健全で自律的な努力に徹し得る人間を育成する
- 広い視野と高い志を持ち自己実現とより良い社会の実現に貢献しようとする人材を育成する
- 多面的な視点で状況に応じて社会・組織の様々な役割を担い、他者と協働できる人材を育成する(フロンティア)

カリキュラム・ポリシー  
**教育活動方針**

(このような学びを行います。)

- ひとり一人に寄り添った指導：生徒個々の特性や学習状況に応じた丁寧な指導を徹底し学力向上を支援する
- 主体性を育む活動：授業に加え部活動や行事などの課外活動を通じ生徒が主体的に取り組む体験型の学習機会を充実させる
- キャリア教育プログラムの充実：学校での学習活動と生徒・社会の未来に関係づける学習機会を充実させ学ぶ意欲と志を醸成する
- 進路希望に応じた学習支援：進路希望別のカリキュラム・学級編成に加え、放課後や長期休業中の講習会や合宿などで進路希望に応じたきめ細かい支援を提供する
- プロジェクト学習の充実：好奇心を刺激する豊富なフィールドワークで多くの社会人と関わり実社会の課題への取り組みを通じて知識と行動を結び付ける実践の機会を提供する(フロンティア)
- コミュニケーション能力の育成：内部での情報共有や合意形成だけでなく、イベントやメディアを通じた外部への対面・オンラインでの情報発信やプレゼンなど情報の適切で効果的な取り扱いを習得する機会を提供する(フロンティア)

城北埼玉高等学校  
 (本科・フロンティアコース)

**スクール  
 ポリシー**

アドミッション・ポリシー  
**生徒募集方針**

(このような生徒を求めています。)

- 上記「生徒育成方針」に記した本校の建学の精神・校訓に共感し入学を希望する生徒
- 自ら学ぶ意欲を持ち大学への進学を希望する生徒
- 他者と良好な人間関係を築き協働しながら自分を高めようとする生徒
- 広く社会の事象に興味を持ち積極的な行動を通じて学びながら自分と社会の未来を考えたい生徒(フロンティア)

※末尾に(フロンティア)とあるものは、フロンティアコースについての追加の記述です。

進路希望に最適化した学び

体験・協働型の学び

**本科コース**

**フロンティアコース**

城北埼玉には開校以来の進学校としての学びの伝統を受け継ぎ文武両道で進路希望を実現する本科(特進クラス・進学クラス)と、2020年に新設され課題解決型カリキュラムで成長を最大化するフロンティアコースの2つの選択肢があります。

■ 本科コース教育課程表 CURRICULUM

	0	5	10	15	20	25	30	34								
1年次	現代の国語	言語文化	歴史総合	公共	数学I	数学A	物理基礎	化学基礎	生物基礎	体育	保健	(音楽I) (美術I)	英語コミュニケーションI	英語 論理・表現I	情報I	総合的な探究の時間 ホームルーム
2年次	文系	論理国語	古典探究	地理総合	(日本史探究) (世界史探究)	数学II	数学B	生物基礎	体育	保健	英語コミュニケーションII	英語 論理・表現II	家庭基礎	総合的な探究の時間 ホームルーム		
	理系	論理国語	古典探究	地理総合	数学II	数学B	(物理演習) (生物演習)	化学演習	生物基礎	体育	保健	英語コミュニケーションII	英語 論理・表現II		家庭基礎	
3年次	文系I型	論理国語	古典探究	古典演習	(日本史演習・特講) (世界史演習・特講) (政経演習・特講)		体育		英語コミュニケーションIII		英語 論理・表現III	人文社会	総合的な探究の時間 ホームルーム			
	文系II型	論理国語	古典演習	(地理探究) (公民探究)	(日本史演習) (世界史演習)	数学C	数学演習I	理科演習	体育	英語コミュニケーションIII	英語 論理・表現III					
	理系I型	(数学演習I) (数学III)	数学C	(数学演習II) (数学演習III)	(物理) (化学) (生物)	理科演習 ※左記選択科目の演習	体育		英語コミュニケーションIII	英語 論理・表現III						
理系II型	論理国語	古典演習	(地理探究) (公民探究)	数学III	数学C	(物理) (生物)	化学	体育	英語コミュニケーションIII	英語 論理・表現III						

( )はいずれか1科目選択

本科コースでは3年次の1学期までに、ほとんどの教科で高校の履修範囲を修了します。

本科の詳細はP5～

■ フロンティアコース教育課程表 CURRICULUM

	0	5	10	15	20	25	30	34							
1年次	現代の国語	言語文化	地理総合	歴史総合	数学I	数学A	物理基礎	化学基礎	生物基礎	体育	保健	音楽I	英語コミュニケーションI	英語 論理・表現I	総合的な探究の時間
2年次	論理国語	古典探究	世界史探究	公共	数学II	数学B	化学演習	理科演習	体育	保健	英語コミュニケーションII	英語 論理・表現II	家庭基礎	総合的な探究の時間	ホームルーム
3年次	論理国語	古典探究	世界史演習	数学III	数学C	公民探究	化学	(物理) (生物)	理科演習	体育	英語コミュニケーションIII	英語 論理・表現III	情報I	総合的な探究の時間	ホームルーム

( )はいずれか1科目選択

文理融合型カリキュラムで充実した探究活動を行い社会との多様な接点を持ちます。「一緒に働きたい人間になろう」という理念のもと、様々な体験を通じて社会と自分の未来を考え、文系・理系を問わず幅広い学問領域への関心を深めます。結果として多様な入試で様々な学部・学科に進学します。大学進学は目的ではなく学んだ結果であり、より大きな目的のための手段と位置付けています。

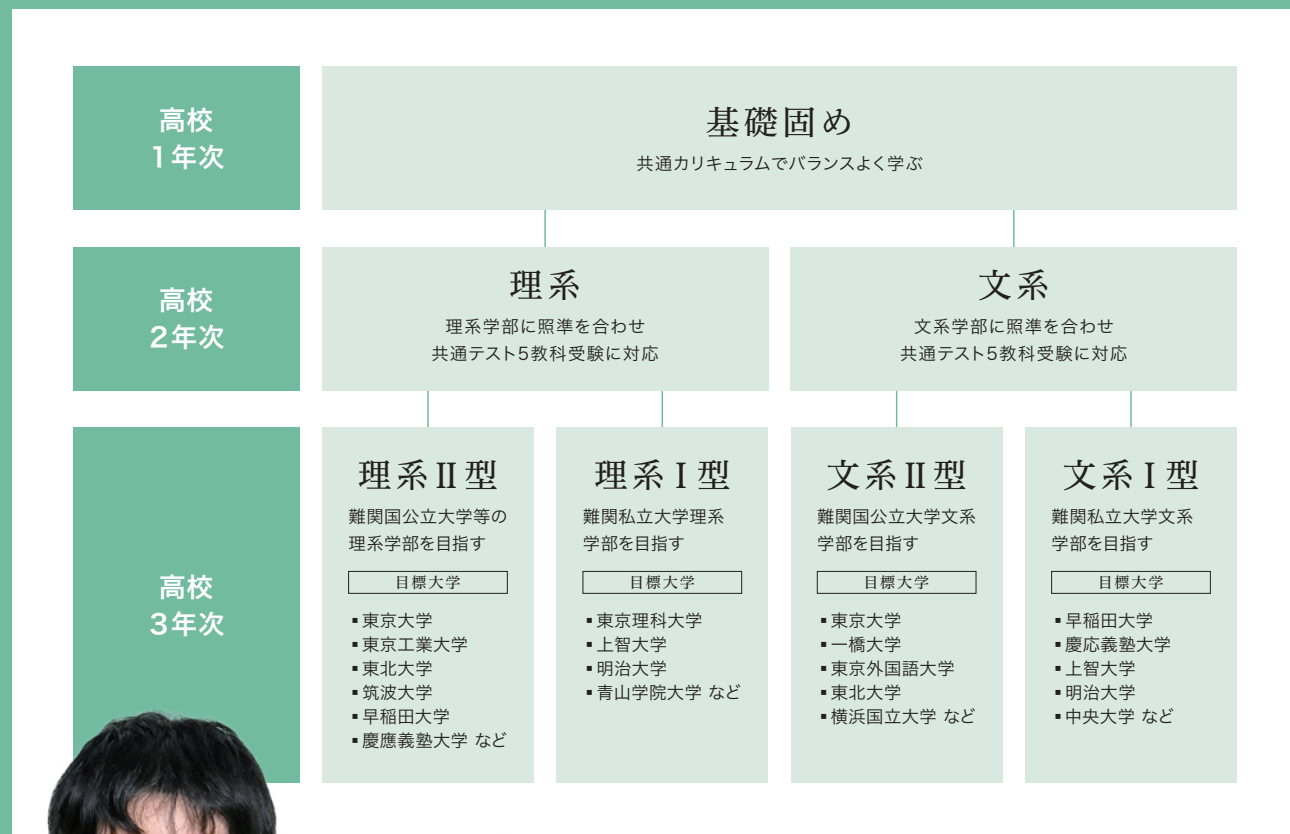
フロンティアの詳細はP9～



# 本科コース

文武両道で第一志望の現役合格を目指す！

段階的な指導で各自の志(=志望大学)を固め、合格に必要な学力を育みます。1、2年次は特進クラスと進学クラスに分かれて学びますがカリキュラムは共通です。本科の3年間は生徒の努力を効果的に進路実現に直結させるロードマップです。週6日の授業に加え放課後や夏休み等も充実したメニューで学力向上を強力にサポートします。



## 一人ひとりを進路実現に導く3年間の指導

高校1年生

### 文系・理系の適性を計る

1年次の進路探究では学問領域も含め視野を広げることを重視します。大学の講義動画の視聴やオープンキャンパス参加により大学で何が学べるのか体感します。さらに探究活動JSProgramでは、出張講義や模擬裁判、校外見学ツアー等を実施し様々な取り組みや社会課題に触れます。体験を通して興味を広げ文理選択を含め適性を考えます。放課後や夏休みの講習会等で英数国を中心に学力を強化します。



高校2年生

### これまでの自分とこれからの自分を考える

2年次は文系・理系に分かれ、より強い志望動機を育みます。進路探究の目的は、これまでの自分を振り返り、これからの自分を創ること。1年次からの進路探究やJSProgramを継続しつつ、大学・学部・学科を具体的に調べ、進路希望を明確化します。また、校内実施の大学説明会を活用し、大学卒業後まで見据えた志望理由書を作成します。言わば第一志望宣言です。また放課後や夏休みの講習会に加え勉強合宿などで5教科に重点を置きさらに学力を強化します。

高校3年生

### 進路実現のための入試対策

3年次は国公立・私立×文系・理系の4コースに分かれ、第一志望合格に必要な学力を高めます。年間を通じてほぼ毎日放課後に講習会が生まれ、1学期で高校課程を終えます。夏休みには毎日講習会と1日10時間以上の受験合宿があります。2学期には推薦入試等の面接練習や課題文添削が始まり、個別の一般入試カレンダーも作られます。年末の受験合宿と1月入試直前講習会で第一志望実現に向け最後の後押しをします。

令和5年度入試 大学合格実績(過年度生を含む)									
国公立		医歯薬(重複)		主な私立大					
北海道	1	東京農工	1	早稲田	7	芝浦工業	21		
北見工業	2	横浜国立	1	日本	1	慶應義塾	3	日本	46
弘前	1	富山	1	帝京	1	上智	1	東洋	40
岩手	1	金沢	1	岩手医科	1	東京理科	23	駒澤	9
山形	1	鹿児島	1	獨協医科	1	明治	8	専修	17
茨城	2	山梨県立	1	杏林	1	青山学院	8	明治学院	5
群馬	1	叡啓	1	東京医科歯科(国)	1	立教	4	獨協	6
埼玉	2	職業能力開発総合大学校	1	日本	1	中央	16	文教	8
千葉	2	防衛大学校	2	明海	1	法政	16	東京都市	11
電気通信	1	航空保安大学校	1	岩手医科	2	学習院	13	東京電機	13
東京医科歯科	1	水産大学校	2	東京薬科	6	國學院	9	工学院	4
東京学芸	1			明治薬科	1	武蔵	7	同志社	3
				城西	2	成城	4	立命館	1
				帝京	2	成蹊	9	立命館大太平洋	5

令和5年4月データ 卒業生225名(本科コース198名 70名) 70名(70名)

※上表は昨年度のデータです。最新の令和6年度入試の結果は別紙チラシや学校ホームページをご参照ください。

**指定校推薦**

これまでの合格実績が認められ多くの指定校推薦枠を獲得しています。下記は実績の一部です。年度により変わります。

- 早稲田大学
- 慶應義塾大学
- 上智大学
- 東京理科大学
- 明治大学
- 青山学院大学
- 立教大学
- 中央大学
- 法政大学
- 学習院大学
- その他多数





# 城北埼玉の英語教育

本校には常勤のネイティブの英語教師(ALT)が3人おり、高校1年生では毎週1時間の授業を担当し、英語でディベートを行います。ディベートでは「話す」準備として、自分の意見の根拠となる素材を「読み」、それを要約した上で自分の意見を「書く」ことも必要になります。論理的に「読み」「書き」「話す」ためのスキルをALTが教えてくれます。加えて、全員参加のEnglish Campもあります。語学学校の大勢のネイティブ講師達と英語だけで過ごす3日間です。



さらに、高校1年生ではALT以外の授業でも年間10回ほどオンライン英会話を行い、実際に様々な国の人たちとコミュニケーションを経験します。

週当たりの英語の授業時間は高校1年では5時間、高校2年では6時間、高校3年では国公立型は文系・理系とも6時間、私立型は文系・理系とも10時間ずつ。教科書や大学入試問題に加えて、時には英字新聞やニュースなど実際の英語も取り入れながら授業をしていきます。その成果を発揮する一つの機会として、英検受験を2級取得まで必須としており、その後もさらに上位級を受験するように促しています。

## オーストラリアで一生涯の貴重な体験!

本科コース 3年生 浦川 祐 くん

私がオーストラリアへの短期留学を決めたのは、以前から海外に行ってみたくてという願望があったからです。現地での生活は、日本では得ることのできない体験がたくさんありました。現地の高校生と同じ授業、ホストファミリーとの生活など、例を挙げたらきりがありません。もちろん、出発前は初めての海外で不安もありましたが、事前学習課題や先生方のアドバイスなどもあり、自信を持って現地に飛び立つことが出来ました。留学という滅多にない機会で、一生の思い出に残る体験ができ、留学に行って良かったと思います。



英検取得状況(令和5年度末)

	高校1年	高校2年	高校3年
準1級	1.0%	0.6%	4.1%
2級	14.6%	27.7%	59.5%
準2級	61.5%	69.9%	88.2%
3級	84.4%	86.1%	92.7%
4級	84.4%	87.9%	94.1%
5級	84.4%	87.9%	94.1%



常勤のネイティブの英語教師による授業



高1イングリッシュキャンプは全員参加で英語だけで過ごす3日間

# 未来を拓く“志”を育む

実社会の課題に向き合う豊富な体験学習は志を育み学びの動機を高めます。

## JS Program

企業や大学、弁護士会などの協力を得て、実社会の課題に即した様々な学習機会を提供します。参加者は学ぶ意味を体感し進路選択の新たな視点を獲得します。日大医学部「1日医師体験」は多くの医学部受験者を輩出。埼玉弁護士会「最強交渉術」は弁護士会の全面協力を実施する2日間集中プログラム。「おやじの会」(生徒の父親)によるキャリア講演会では、銀行員、歯科医師、建築士、社会保険労務士などが講演。東京薬科大とは高大連携協定のもとで体験型のプログラムを実施。年間15本程の多彩なプログラムが行われている。



日大医学部での1日医師体験。他に埼玉医科大学とのプログラムも実施



理化学研究所へのツアーも人気のプログラム



東京薬科大学とは連携協定を締結。写真は生命科学部での「泥電池」の実習



東京地裁で行われた高校生模擬裁判選手権で弁論する最強交渉術の参加メンバー。2023年審査員特別賞を受賞

## 校内開催大学説明会・出張講義

2023年には電気通信大・防衛大学校・東京理科大など出張講義を行いました。特に、1年生は文理コース選択を考えるきっかけの一つとなる「進路ガイダンス」を毎年行います。大学教授らを招き13の学術系統に分け、生徒は講義形式で2分野を教室で聴講します。また、4000を超える大学講義をオンラインで視聴する進路探究のほか、全学年保護者対象に医学部受験説明会も毎年実施しています。



大学説明会。外部の大規模会場に多数の大学を集めて開催する

# 学習効果を最大化する

放課後学習や夏休み等の講習会、勉強会など授業以外でも生徒一人ひとりに応じた学習支援を行います。

## 放課後学習支援

放課後にも受験講座や英検対策講座など希望制の講習会が開かれます。自習する生徒は個別ブースの自習室(P17の9)や図書室も利用できます。スタディサプリやClassi学習トレーニングなどの学習ツールも活用します。

## 講習会・勉強会

春・夏・冬休み中にも、様々な補習や受験講座等が開催されます。希望制での受講が原則ですが、模試の成績などによる指名受講もあります。高1、高2は勉強会、高3は大学入試直前の受験会もあります。高1では全員参加のイングリッシュキャンプがあります。

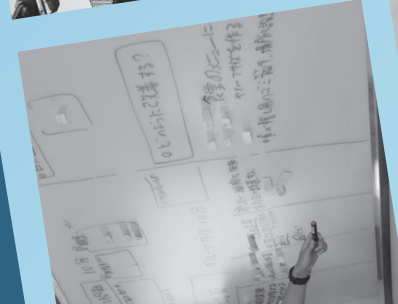


# フロンティア

from frontier

## 未知なる世界を開拓せよ。

基本は城北埼玉です。大学進学を目指しますが、本科コースとは学びのアプローチが違います。効率良く最も短距離を進むのも大切ですが、まず何ごとも挑戦してみてもいいと思います。体験を増やすことに取り組みます。役に立つかわからないが、得か損かという価値観ではなく、じっくりゆっくり思い悩むことで教養が醸成されています。リアルな世界での経験を積み「フィールドワーク」や、納得する結論を協力して導く「プロジェクト型学習」を軸に、コース独自の授業を取り入れた課題解決型カリキュラムを展開します。このミッションのほかに、生徒自ら企画し実行しているプロジェクトも数多くあります。



地域創生に取り組む

社会人セミナー



バイオエタノールの精製

200km離れた異文化交流



協働する力



文理融合型カリキュラム



フィールドワークとプロジェクト型学習



リアルな世界を学ぶ

発信力の育成

桂木ゆず「しよっ

社会人セミナー

小江戸川越学





## 受け継がれるフロンティアイズム

井上 初めての経験や新しい環境を恐れず、一歩踏み出すことができる気持ちを持ったことだと思う。

藤井 結果が出ていなくても、その過程で迷うことやもがくことに自分なりの楽しさを見出せるようになったことでしょうか。

井上 自分のやりたいことができる環境はもちろんのただけ、むしろ逆の所もあるかも。

藤井 自分だけでは絶対やらないことも経験できたり、いつの間にかいろんなことを知ってみたいところありますもんね。

井上 それに卒業してから尚更感じるのは、友達にも先生にも支えてもらえる安心感があったんだなあ、って。

藤井 やりたいことが否定されず、安心して挑戦できる環境はすごいありがたいことです。

井上 多くの社会人の方が講演してくれたのも印象的だったな。学校の先生や親とも違う、なんていうか世界を広げてもらったというか。

藤井 多くの視点を持ってきたから自分自身を俯瞰できたし、やりたいことが見えたから自信を持って進路を考えられたと思います。

井上 やりたいことがたまたま地方大学にあっただけで、そこへ行くことに抵抗はなかったね。

藤井 結構早い段階から地方大学と決めていました。フロンティアのカリキュラムの中での多くの社会問題を学んで、その中でも地方創生について深く学んでいきたいと思ってました。

井上 自分は語学に興味があったんだけど日本でグローバルな環境を探し求めていたら大分たどり着くという（笑）なんと学生の半分が外国人、さらに一緒に寮生活してます。

藤井 自分はこれから新天地での生活が始まりますが、もう楽しみしかありません！

井上 フロンティアコースのとき以上に、お互いやりたいことを追究して頑張りたいでしょう！

## Vision

リフレーミング

邂逅

涵養

人と巡り合い、考えを醸成し、既存の枠組みを打ち壊す。

### かい-こり【邂逅】

思いがけなく出会うこと。めぐりあう

### かん-より【涵養】

自然に水がしみこむように徐々に養い育てること。

### リフレーミング

物事や出来事、状況などの枠組みを変えらることで、別の視点を持つこと

## STEAM 教育？いいえ、「衣食住」教育です。



衣

藍の栽培・藍染を通して、埼玉の伝統産業について関心を持つだけでなく、環境に負荷をかけないファッションについて考えるきっかけとする。



食

川越名産のさつまいも栽培、フロンティアゆず農園、福島県の高校生との田植え、稲刈り共同作業などを通じて、食文化や食料自給率の問題に取り組む。



住

川越学を中心に地域コミュニティや住環境について考えを深め、持続可能な社会づくりに取り組むきっかけとする。

立命館アジア太平洋大学 2年  
1期生  
井上 仁

愛媛大学 1年  
2期生  
藤井 凜太郎

## Cross Talk 卒業生対談

立命館アジア太平洋大学 2年 1期生 井上 仁

愛媛大学 1年 2期生 藤井 凜太郎

## 世界を知る 地域を知る 自分を知る

世界に目を向けよう。紛争、貧困、差別、エネルギー……人類の抱えている問題が自分が暮らしている平和な日々と平行存在している事実。当たり前が当たり前ではなかったことを知ろう。日本においても地域が違えば文化が違う、みんなが同じだということが幻想だと気が付くはず。



## ゼロからイチを創造する

フロンティアでのミッションや自分の興味関心をもとに新しいことに積極的に取り組もう。フロンティアでは予め定められた活動をプログラム、生徒が主体となって取り組む活動をプロジェクトと名付けています。プログラムでの学びや体験の枠を一步踏み出して、さらに自発的に考え行動できるような全面的にバックアップします。生徒発プロジェクトとして「けやき丸ブランドイングプロジェクト」が発足。学校のキャラクターをブランドイングし、学校の魅力を高めるためキーホルダーを作りました。立案からデザイン、業者交渉に至るまですべてを生徒が行いました。



# 部活動紹介

ほとんどの生徒が部活動に所属し、100%完全燃焼を目指し全力で活動しています。

各クラブ活動の紹介を  
ホームページでも  
行っています。



## 運動部

己を鍛え、人間として成長する

- › 剣道部
- › 硬式野球部
- › バasketボール部
- › 陸上競技部
- › ラグビー部
- › 少林寺拳法部
- › 硬式テニス部
- › バレーボール部
- › 自転車競技部
- › ハンドボール部
- › サッカー部
- › 卓球部
- › 水泳部
- › スキー部
- › スポーツチャンバラ同好会



## 文化部

やりたいことをとことん追求する

- › 化学部
- › 軽音楽部
- › 英語研究部
- › 釣り部
- › 生物部
- › 吹奏楽部
- › 地歴部
- › 囲碁将棋部
- › 物理部
- › 鉄道研究部
- › 書道部
- › 漫画動画研究部
- › 写真部
- › 模型部
- › 美術部
- › クイズ同好会
- › その他同好会多数

### 2023年度 文化部実績

- 写真部
  - ・第36回埼玉県高等学校写真連盟 西部地区写真展 優秀賞受賞
  - ・第42回埼玉県高等学校写真連盟 写真展 自由部門 奨励賞受賞
  - ・第30回全国高等学校写真選手権大会 (写真甲子園) 準優勝
- 模型部
  - ・ハイスクール国際ジオラマグランプリ 2023 グランプリ受賞
- 鉄道研究部
  - ・全国高校生鉄道模型コンテスト2023 金賞 (ベストファンタジー賞)



### 知識や技術を学び、 チャーミングな模型制作を。

模型部 高校3年生  
一柳 篤志 くん

模型部は文化祭での展示やジオラマコンテストの出展などに向けて、日頃から制作を行っています。制作するものは基本自由で、ガンブラや建築模型、粘土造形、切り絵など自分で作りたいものを作ることができます。また、模型制作を通して、知識を深め、技術を学び、部員同士で共有し、共感し合うことができます。先輩後輩問わず、楽しく制作できる場所となっているので、私たちと一緒に模型制作の魅力を発見し、楽しい時間を過ごしましょう。



### 日々の練習で集中力を養い、 すべての事に本気で打ち込める環境。

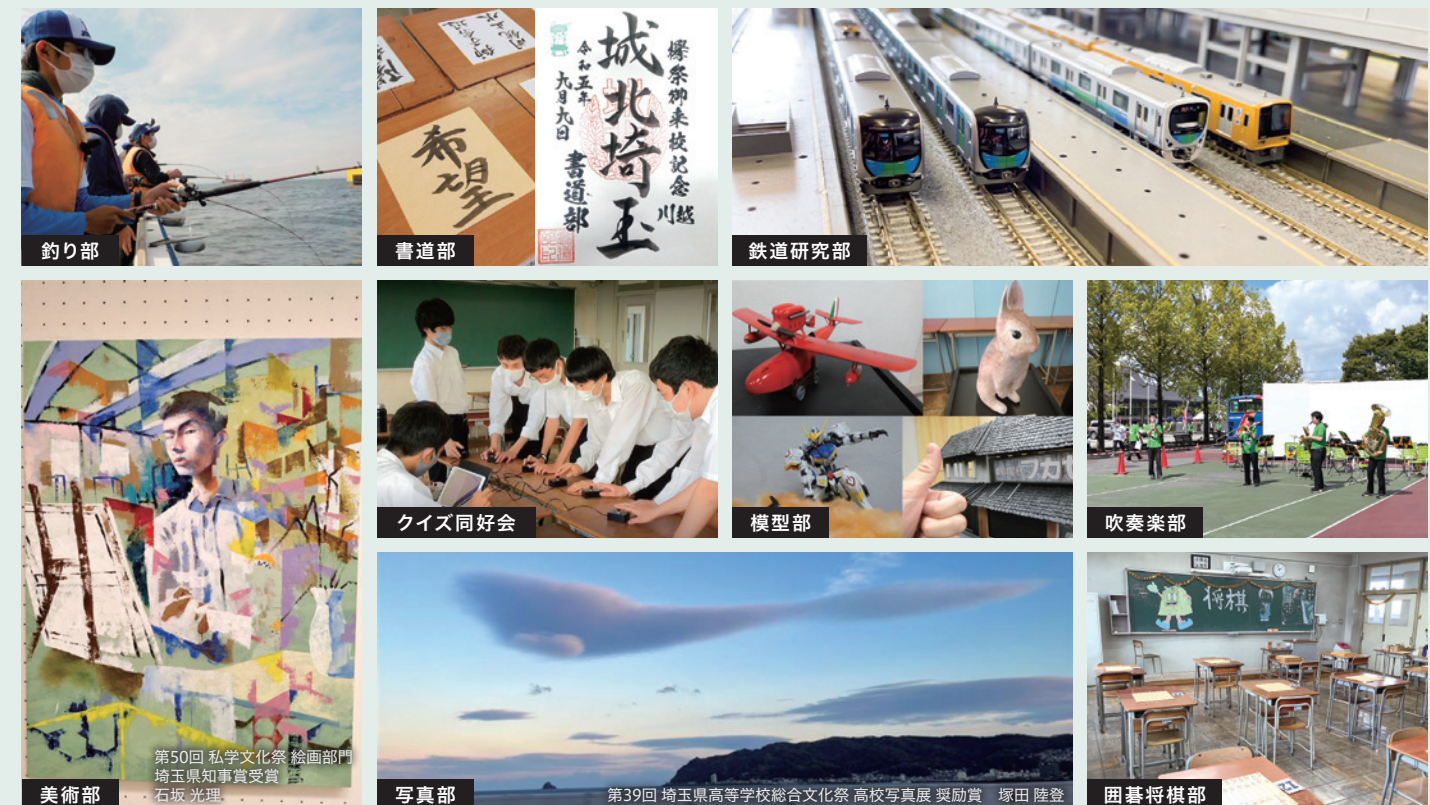
少林寺拳法部 高校3年生  
山本 啓斗 くん

少林寺拳法部に入学してから、目上の人への礼儀・作法、何事も諦めない忍耐力が身に付きました。日々の練習は決して楽では無いですが、上達を実感した時、やって良かったと感じます。練習は中高合同で、中学生の頃から高校の先輩との深い関わりがあることは一貫校であることの利点だと思います。また、先輩たちが練習を頑張る姿に勇気づけられ、技術の上達のみならず、諦めずにやり抜く力も自然と身に付きました。仲間や先輩と頑張れるからこそ、部活動も学業もすべてに本気で打ち込めるのだと感じています。



### 2023年度 運動部実績

- 剣道部
  - ・第32回全国高等学校剣道選抜大会 男子団体戦 ベスト32
  - ・第70回関東高等学校剣道大会 男子団体戦出場
  - ・第70回関東高等学校剣道大会 男子個人戦 第2位 須田凌多
  - ・令和4年度埼玉県高等学校剣道新人戦大会 兼 全国選抜予選 男子団体戦 優勝
  - ・令和5年度関東高等学校剣道大会 埼玉県予選会 男子団体戦 優勝
  - ・令和5年度関東高等学校剣道大会 埼玉県予選会 男子個人戦 第2位
  - ・令和5年度全国高等学校総合体育大会 埼玉県予選会 男子団体戦 準優勝
  - ・鹿児島特別国民体育大会 剣道少年男子の部 埼玉県代表 第5位
  - ・第68回埼玉県剣道大会 (高校の部) 個人優勝





# 年間行事予定

運動・芸術・文化に関する情操教育が  
生徒の感性を刺激する

「人間形成」を教育理念の一つの柱としている本校の教育活動には、日常の学校生活を核とする指導と、学校生活とは異なる環境に身を置いて様々な事象にふれさせる体験的な学習指導があります。



文化祭



球技大会



高2修学旅行

4	5	6	7	8	9	10	11	12	1	2	3
April	May	June	July	August	September	October	November	December	January	February	March
<ul style="list-style-type: none"> <li>入学式</li> <li>始業式</li> <li>対面式</li> <li>新生オリエンテーション</li> <li>各種検診</li> <li>避難訓練</li> <li>保護者会</li> </ul>	<ul style="list-style-type: none"> <li>衣替え(目安)</li> <li>第1回定期考査</li> </ul>	<ul style="list-style-type: none"> <li>体育祭</li> <li>保護者会</li> </ul>	<ul style="list-style-type: none"> <li>第2回定期考査</li> <li>音楽鑑賞会</li> <li>終業式</li> <li>夏期講習会</li> </ul>	<ul style="list-style-type: none"> <li>夏期講習会</li> <li>受験合宿(高3)</li> <li>始業式</li> </ul>	<ul style="list-style-type: none"> <li>文化祭</li> <li>球技大会</li> </ul>	<ul style="list-style-type: none"> <li>第3回定期考査</li> <li>修学旅行(高2)</li> </ul>	<ul style="list-style-type: none"> <li>衣替え(目安)</li> <li>保護者会</li> <li>創立記念日(11日)</li> <li>イングリッシュキャンプ(高1)</li> </ul>	<ul style="list-style-type: none"> <li>高3卒業考査</li> <li>第4回定期考査</li> <li>終業式</li> <li>冬期講習</li> <li>受験合宿(高3)</li> <li>勉強合宿(高1・高2希望者)</li> <li>スキー教室(高1・高2希望者)</li> </ul>	<ul style="list-style-type: none"> <li>始業式</li> <li>宿題考査</li> </ul>	<ul style="list-style-type: none"> <li>保護者会</li> </ul>	<ul style="list-style-type: none"> <li>第5回定期考査</li> <li>卒業式</li> <li>終業式</li> <li>春期講習</li> </ul>

※上記の行事予定は令和5年度までの実績を基にしています。今後変更する可能性があります。



入学式



高1オリエンテーション合宿



体育祭



音楽鑑賞会



受験合宿



高1イングリッシュキャンプ



高3勉強合宿



高1・高2勉強合宿



# JOHOKU SAITAMA

## 施設・設備

充実した環境で学び育つ

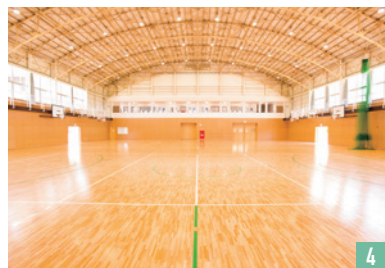
1



2



3



4



5



6



7



8



9



10

### 1 正門のアーチ

城北埼玉の生徒たちを毎朝迎えてくれる正門のアーチ。くぐると充実の1日が始まります。

### 2 近藤記念ホール

様々な行事に使用される近藤記念ホール。生徒は勉強に集会に様々な場面で訪れます。

### 3 第1グラウンド

生徒達が日々努力を積み重ねているグラウンドは第1～第3まであり、充実した運動を行っています。

### 4 体育館

最新の設備がうれしい体育館。思わずダイナミックなプレーが飛び出します。

### 5 武道館

剣道や柔道の授業で使用する武道館。武道の授業は3年間必修です。心身を鍛えよう！

### 6 室内温水プール

年間を通して泳げる室内温水プール。泳ぎが苦手でもあつという間に得意になっていきます。

### 7 食堂

ドーム型の高い天井が開放的な食堂。メニューも豊富で食べ応え充分です。

### 8 パソコン教室

50台のパソコンが設置されているコンピュータールーム。授業や部活動などで使用します。

### 9 自習室

仕切りがある席で勉強に取り組みたい時に自由に使えます。一気に集中して能率アップ！

### 10 協働学習室

フロンティアコースで使用する教室です。グループ学習やプレゼンテーションに最適。

施設・設備の映像はこちらから



# FAQ

## Q. スクールバスについて教えてください！

スクールバス定期券(令和5年度年額 77,800円)で、ふじみ野、南古谷、本川越の3方向の登下校時に利用できます。長期休暇中も講習会や部活動に合わせて運行しています。また、自転車通学の生徒も雨天時などは回数券(片道約200円)を購入することでスクールバスを利用できます。

## Q. スクールバスに乗り遅れたらどうなりますか？

交通機関の乱れなど公的な理由であれば、状況に応じてスクールバスは運行します。ただし、通院のための遅刻など私的な理由の場合はスクールバスを利用できません。早退する場合はふじみ野、南古谷、本川越まで送迎します。



## Q. 静座とは何ですか？

授業の前に姿勢を正し、30秒間目を閉じて呼吸を整え、心を落ち着かせることです。本校創立以来の伝統的な実践です。これが集中力を高めて授業に臨むスイッチとなり、日々の学習をより効果的なものにします。



## Q. 昼食について教えてください！

高校1年生から食堂を利用することができます。メニューは丼物や麺類、日替わりメニューなど多様です。価格はだいたい400円前後になっています。また、食堂の他にも購買部や自動販売機でパンを購入することもできます。



## Q. 入学後通塾する必要はありますか？

学校の授業と放課後の講習会をしっかり行えば、通塾しなくても、大学受験に向けた学力をつけることができます。授業についていけるか心配な生徒も放課後の補習等で少人数の指導を行いますので、塾に通う必要はありません。実際、入学後はほとんどの生徒が授業、講習会、部活動に熱心に取り組んでいるため、通塾していません。



## Q. 本科コースのクラス編成について教えてください。

高校1年生は入学試験の成績により特進クラスと進学クラスに分かれます。カリキュラムは同じですが特進クラスは若干発展的内容にも触れます。高2では前学年の定期考査の結果に基づいてクラス替えを行いますので、特進クラスと進学クラスのメンバーが一部入れ替わります。2年次まで本科では中学からの入学生と高校からの入学生は別クラスですが、高校3年では選択するクラスの類型(P5参照)によって同じクラスになります。

## Q. 奨学金に関して教えてください。

公的な支援である就学支援金制度とは別に学校独自の奨学金があります。入試の成績に基づく特待奨学金、また2年次以降、前年度の成績優秀者を対象とした年次特待奨学金があります。これらは家計の状況と関係なく成績優秀者を対象としています。さらに経済的な困窮を対象とした奨学金制度もあります。その他、県や市町村、様々な財団(あしなが育英会など)や公的機関(日本学生支援機構など)、企業等が高校での就学や大学進学のために提供する奨学金について、担当教諭が情報提供、申請のサポートを行っており、多数の受給実績があります。



## オープンスクール・学校説明会等日程 [生徒・保護者向け | 要予約 | 上履持参]

※予約はWebで開催日の2週間前から前日まで受付。スクールバスダイヤおよび開始時刻は本校HPで

**オープンスクール** 7月27日(土)

ホームページは  
こちらから

**文化祭(個別説明・相談対応)** 9月7日(土) 9月8日(日) ※予約不要

**部活動見学会(中高合同開催)** 10月5日(土) 11月2日(土)

**学校説明会** 8月10日(土) 9月16日(月・祝) 10月19日(土) 11月23日(土・祝)

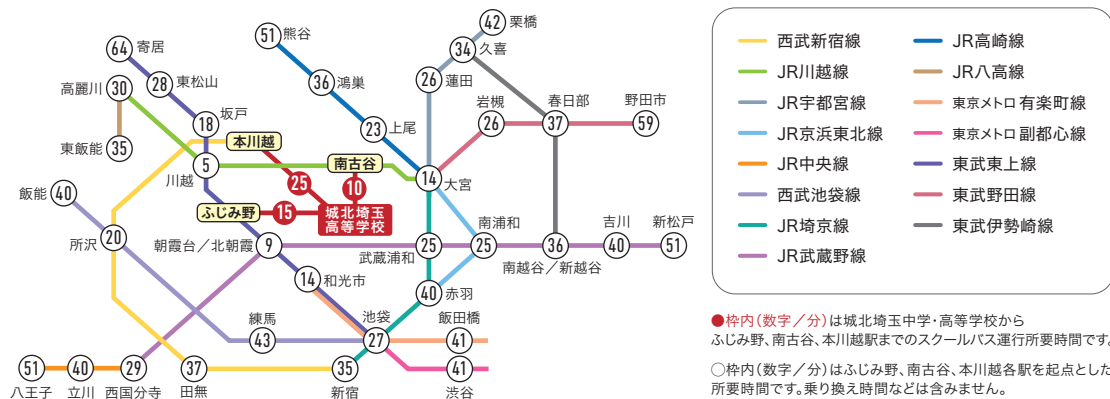
**入試直前説明会** 12月15日(日)

**個別相談会** 9月16日(月・祝)より12月28日(土)まで順次開催。

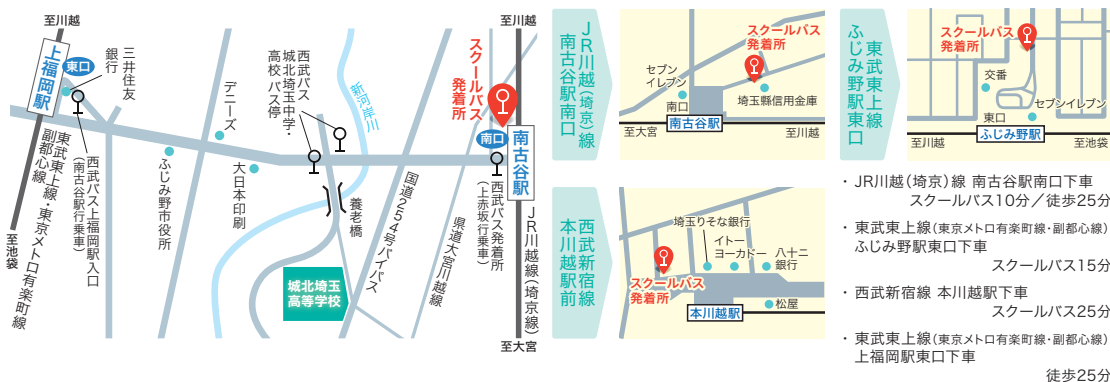
平日夜や年末も日程多数。個人資料を持参する。



## 所要時間案内図



## 周辺案内図・通学用スクールバス運行駅周辺案内図



# 城北埼玉高等学校

<https://www.johokusaitama.ac.jp>

〒350-0014 埼玉県川越市古市場585-1 TEL: 049-235-3222 / FAX: 049-235-7020